



2016학년도 편입학 모집요강



경성대학교 입학관리팀

목 차

1. 편입학 전형 일정표	2
2. 모집학부(과) 및 모집인원	3
3. 지원자격	5
4. 제출서류	6
5. 전형방법 및 배점	7
6. 면접고사	7
7. 사정방법	8
8. 원서접수	8
9. 합격자발표/등록/환불	9
10. 지원자유 의사항	10
별첨 1] 학사학위(4년제) 과정 간호과 지정('12~14학년도) 전문대학 현황	11
별첨 2] 2016학년도 전문대연계편입 모집학과 현황	12
별첨 3] 2015학년도 편입학 지원현황	13
별첨 4] 편입학 인정학점 및 졸업학점	14
별첨 5] 부서 및 학부(과) 전화번호	15
별첨 6] 교육목표 체계도	16
서식 1] 농어촌특별전형(정원외) 입학확인서	17
서식 2] 특성화고동일계특별전형(정원외) 입학확인서	18
서식 3] 전문대연계편입 연계교육과정 이수 확인서	19

1. 편입학 전형 일정표

구 분	일 시	비 고
원서접수	2016.1.4(월) ~ 1.8(금) 18:00까지	<ul style="list-style-type: none"> ▶ 원서는 인터넷으로만 접수(유웨이어플라이) ▶ 최근 3개월 이내에 촬영한 증명사진(3X4) 파일첨부
서류제출	2016.1.4(월) ~ 1.11(월)	<ul style="list-style-type: none"> ▶ 우편 또는 방문제출 가능 ▶ 서류 우편 제출 : 접수사이트에서 발송용 봉투 라벨을 출력하여 봉투에 부착 후 우체국에서 수취인 후납부담으로 발송 (착불 불필요), 2016.1.11(월) 우편소인까지 유효함 ▶ 서류 방문 제출 : 2016.1.11(월) 17:00까지 입학관리팀(정보관101호)으로 제출
면접고사	2016.1.27(수) 10:00 ~	<ul style="list-style-type: none"> ▶ 신분증 지참 ▶ 예·체능계열 면접고사 준비물은 7페이지 참조
합격자발표	2016.2.2(화)	<ul style="list-style-type: none"> ▶ 발표방법 : 입시홈페이지 발표(15:00예정)
합격자등록	2016.2.3(수) ~ 2.5(금)	<ul style="list-style-type: none"> ▶ 고지서는 2016.2.2(화) 18:00부터 입시홈페이지에서 출력 ▶ 등록금 고지서에 기재된 은행
충원합격자 발표	2016.2.5(금) ~ 2.17(수)	<ul style="list-style-type: none"> ▶ 1차, 2차 충원합격자는 입시홈페이지에 공지(개별통지하지 않음) ▶ 3차 이후 충원합격자부터 개별 전화 통지 ▶ 등록금고지서는 충원합격 통보를 받은 직후부터 입시홈페이지에서 출력 ▶ 충원합격자 통보마감 : 2016.2.17(수) 21:00까지 ▶ 충원합격자 등록마감 : 2016.2.18(목) 14:00까지
충원합격자 등록	2016.2.8(월) ~ 2.18(목)	
등록금 환불기간	2016.2.8(월) ~ 2.17(수) 16:00까지	<ul style="list-style-type: none"> ▶ 기간 반드시 엄수 ▶ 입시홈페이지에서 환불기간 내 등록금 환불신청을 한자에 한해 전액을 환불하며, 그 외는 본교 입학규정에 따름

▶ 일정은 본교의 사정에 따라 일부 변경 될 수 있습니다.

2. 모집학부(과) 및 모집인원

대학	학과(부) 및 전공명	코드	일반편입 최소(최대합격)인원	농어촌 편입	특성화고 편입	전문대학 연계편입	의료인력 양성편입	학사편입
문과 대학	국어국문학과	1	2(12이내)	1	1	-	-	2이내
	영어영문학과	2	2(11이내)	-	1	-	-	3이내
	일어일문학과	3	1(9이내)	1	1	4	-	1이내
	한문학과	4	2(12이내)	-	-	-	-	1이내
	사학과	5	1(5이내)	2	-	-	-	1이내
	문헌정보학과	6	1(2이내)	-	-	-	-	1이내
	교육학과	7	-	-	-	-	-	1이내
	유아교육과	8	-	-	-	2	-	1이내
	윤리교육과	9	-	-	-	-	-	1이내
법정 대학	법학과	10	3(20이내)	2	-	7	-	3이내
	행정학과	11	2(11이내)	1	-	-	-	3이내
	정치외교학과	12	2(12이내)	1	-	-	-	1이내
	사회복지학과	13	1(5이내)	1	2	-	-	2이내
	신문방송학과	14	1(6이내)	1	1	-	-	1이내
	광고홍보학과	15	1(6이내)	-	-	-	-	1이내
상경 대학	경제금융물류 학부	16	1(8이내)	-	1	-	-	3이내
	경제금융학전공	17						
	경영학과	18	5(28이내)	-	3	-	-	4이내
	국제무역통상학과	19	3(20이내)	1	1	-	-	3이내
	회계학과	20	2(13이내)	-	2	-	-	3이내
	호텔관광경영학과	21	1(4이내)	-	2	4	-	1이내
	외식서비스경영학과	22	1(3이내)	-	1	4	-	1이내
이과 대학	수학과	23	1(8이내)	-	1	-	-	2이내
	정보통계학과	24	1(4이내)	-	1	-	-	1이내
	에너지과학과	25	1(10이내)	-	-	-	-	1이내
	화학과	26	2(11이내)	1	2	-	-	2이내
	생물학과	27	1(8이내)	-	-	-	-	2이내
	의상학과	28	1(7이내)	-	-	-	-	2이내
	물리치료학과	29	1(4이내)	-	1	3	3	1이내
	간호학과	30	-	-	-	-	4	4이내
공과 대학	컴퓨터공학과	31	4(27이내)	-	2	-	-	5이내
	건축학부 건축설계전공(5년제)	32	1(3이내)	-	-	-	-	-
	식품생명공학과	33	1(6이내)	-	1	5	-	2이내
	산업경영공학과	34	2(12이내)	-	-	-	-	1이내
	환경공학과	35	1(8이내)	-	1	-	-	2이내
	토목공학과	36	2(13이내)	1	-	-	-	2이내
	신소재공학과	37	2(13이내)	-	2	-	-	2이내
	전기공학과	38	2(12이내)	1	1	-	-	2이내
	도시공학과	39	1(5이내)	-	1	-	-	1이내
	메카트로닉스공학과	40	1(9이내)	1	2	-	-	2이내
	전자공학과	41	2(11이내)	-	-	4	-	1이내
	정보통신공학과	42	1(6이내)	-	-	-	-	1이내

대학	학과(부) 및 전공명	코드	일반편입 최소(최대합격)인원	농어촌 편입	특성화고 편입	전문대학 연계편입	의료인력 양성편입	학사편입	
예술 종합 대학	스포츠건강학부	체육학전공	43	4(26이내)	-	1	9	-	3이내
		스포츠의학전공	44				-		
	음악학부	피아노전공	45	3(17이내)	-	-	-	-	3이내
		작곡전공	46						
		성악전공	47						
		관현악전공 (오르간포함)	48						
		예술경영전공	49						
	미술학과	서양화전공	50	1(3이내)	-	-	-	-	1이내
		한국화전공	51						
		조형전공	52						
	시각디자인학과	53	1(4이내)	-	-	-	-	1이내	
	제품디자인학과	54	1(5이내)	-	-	-	-	1이내	
	공예디자인학과	금속공예디자인전공	55	2(10이내)	-	1	-	-	2이내
		도자공예전공	56						
		가구디자인전공	57						
		텍스타일디자인전공	58						
	무용학과	한국무용전공	59	1(4이내)	-	-	-	-	1이내
		발레전공	60						
		현대무용전공	61						
	연극영화학부	연극전공	62	1(9이내)	-	-	-	-	1이내
연극영화학부	영화전공	63	2(14이내)	-	-	-	-	1이내	
사진학과		64	1(3이내)	1	-	-	-	1이내	
디지털영상학과		65	1(3이내)	-	1	-	-	1이내	
디지털애니메이션학과		66	1(3이내)	-	-	-	-	1이내	
디지털미디어학부	디지털미디어전공	67	1(2이내)	-	-	-	-	1이내	
-	신학과	68	1(7이내)	-	-	-	-	-	
중국 대학	중어중문학과	69	-	-	-	4	-	-	
합계			81	16	34	46	7	62	

- ▶ 일반편입 선발인원에 대한 합격자 사정방법은 8페이지를 참조하시기 바랍니다.
- ▶ 학사편입의 총 모집인원은 3학년 총 입학정원의 2%(62명)이내로 선발하며, 지원인원 합계가 총 모집인원인 62명을 초과할 경우에는 학부(과)별 모집인원이 조정됩니다.
- ▶ 군위탁편입은 전 모집단위에서 약간 명을 선발합니다.
- ▶ 편입학 시 학부(과)명은 편제 개편에 따라 변경될 수 있습니다.

3. 지원자격

구 분	지 원 자 격
정 원 내	<p>가. 전문대학 졸업(예정)자 또는 이와 동등 이상의 학력이 있다고 인정되는 자(2016년 2월 기준) ※ 3년제 전문대학에서 2년을 이수한 경우 지원 불가능함</p> <p>나. 대학에서 2학년(4학기) 이상 과정을 수료(예정)한 자(2016년 2월 기준) ※ 수료는 각 대학에서 규정하는 2학년(4학기) 이상 수료기준에 해당하는 소정의 학점 취득을 의미함</p> <p>다. 「학점인정 등에 관한 법률」 및 「평생교육법」에 의하여 전문학사 이상의 학위 취득(예정)자, 동법에 의한 학사학위 과정의 경우 취득한 학점이 70학점 이상인 자(2016년 2월 기준)</p> <p>라. 외국 대학에서 2학년(4학기) 이상 수료(예정)하고 학사학위 취득에 필요한 최저학점의 1/2 이상을 취득한 자, 외국 전문대학 졸업(예정)자(2016년 2월 기준) ※ 한국의 전문대학 및 대학에 준하는 외국 소재 정규대학만을 인정함</p> <p>마. 고등교육법 제50조의3에 따라 교육부가 지정한 45개 전문대학 간호학과에서 수업연한을 4년으로 하는 과정을 2학년(4학기) 이상 수료(예정)한 자(모집요강 11P의 [별첨1] 참조) ※ 지정학년도 이후의 신입생만 지원자격을 인정함</p>
정 원 외	<p>농어촌편입 일반편입학 지원자격이 있는 자로서, 신입학 당시 농어촌특별전형(정원외)으로 입학한 학생</p> <p>특성화고편입 일반편입학 지원자격이 있는 자로서, 신입학 당시 특성화고동일계특별전형(정원외)으로 입학한 학생</p> <p>전문대학 연계편입 우리대학교 연계교육과정 협약을 체결한 전문대학(동의과학대학, 동부산대학) 해당학과에서 전문 학사학위를 취득(예정)한자로서 아래의 사항을 모두 충족하는 자(모집요강 12P의 [별첨2] 참조) 가. 연계교과목 중 9학점 이상을 이수한 자 나. 학업성적 누계 백분율 성적이 80점 이상인 자 다. 협약 시행학년도 이후에 전교육과정을 이수한 자</p> <p>의료인력 양성편입 본교 모집단위와 동일한 국내 전문학사학위 취득(예정)자</p> <p>군위탁편입 일반편입학 지원자격이 있는 자로서, 교육부장관의 추천을 받은 자</p> <p>학사편입 대학의 학사학위 취득(예정)자(학점은행제 또는 독학학위제에 의한 학사학위소지자 포함) 또는 이와 동등 이상의 학력이 있다고 인정되는자 ※ 「학점인정 등에 관한 법률」에 의거하여 학점을 취득한 경우에도 동법 제9조에 의거 “학사학위를 취득”한 경우에 한하고, 이를 “학력인정(예정)증명서”등으로 대체할 수 없음</p>

- ▶ 편입학의 경우 본교 재적생(재학생, 휴학생)은 지원할 수 없으므로, 원서접수 마감일(2016.1.8.금)까지 학적상실이 완료된 자에 한해 지원자격을 인정합니다. 단, 졸업예정자는 편입학모집으로 지원 가능합니다.
- ▶ 편입유형별 복수 지원은 불가하며, 1개의 학과 또는 전공에만 지원할 수 있습니다.
- ▶ 전적대학의 계열에 관계없이 지원 가능하며, 편입학 학년은 3학년입니다.
- ▶ 간호학과와 물리치료학과 편입생은 교육과정 이수에 대해 학과의 지도를 따라야 하며, 필수 전공과목 이수를 위해 1~2학기 추가 수강하여야 합니다. 단, 의료인력양성편입생은 교육과정인정심사 과정을 거쳐 우리대학 전공과목을 이수한 것으로 인정할 수 있습니다.(최대 24학점 범위 내)

4. 제출서류

구 분	제 출 서 류
일반편입 농어촌편입 특성화고편입 전문대학연계편입 의료인력양성편입 군위탁편입	<p><공통 제출서류></p> <p>1. 학력증명서 1부</p> <p>가. 국내 전문대학 졸업(예정)자 : 졸업(예정)증명서</p> <p>나. 국내 4년제 대학 2학년(4학기) 이상 수료(예정)자 : 수료(예정)증명서</p> <p>※ 소속대학에서 수료증명서 양식이 없을 경우 성적확인부서에서 발행한 '수료확인서' 또는 성적 증명서에 2학년 수료학점 기재 후 2학년 수료자임을 성적확인부서 담당자가 확인 날인하여도 인정함</p> <p>다. 학점인정 등에 관한 법률에 의한 전문학사학위 취득(예정)자 : 학위수여(예정)증명서 1부</p> <p>라. 학점인정 등에 관한 법률에 의한 학사학위 과정 70학점 이상 취득자 : 제출할 필요 없음</p> <p>2. 최종 대학 및 기관 전(全) 학년 성적증명서 1부</p> <p>※ 반드시 최종 이수학기까지의 백분율 환산점수가 기재된 성적증명서 제출</p> <p>※ 전적대학에 편입한 경우 최종대학의 성적증명서만 제출</p> <p>※ 대학을 다니다가 학교를 그만 두고 학점은행제에 등록한 경우, 학점은행제 성적증명서만 제출 (대학성적증명서 제출 불필요)</p> <p><추가 제출서류></p> <p>1. 일반편입 외국대학 출신자</p> <p>가. 출입국사실증명서 1부</p> <p>나. 아포스티유 또는 해당 대학 소재국 한국영사관 영사확인서 1부</p> <p>다. 외국어로 된 성적 및 졸업(수료)증명서 각 1부(한글 번역·공증본도 함께 제출)</p> <p>라. 출신대학의 졸업요구학점, 이수학기, 성적등급, 평점기준에 관한 증빙서류</p> <p>2. 농어촌편입 : 전적대학 발행 농어촌특별전형(정원외) 입학확인서 1부 ▷ 요강17P [서식1]</p> <p>3. 특성화고편입 : 전적대학 발행 특성화고고등일계특별전형(정원외) 입학확인서 1부 ▷ 요강18P [서식2]</p> <p>4. 전문대학연계편입 : 협약 전문대학 발행 연계교육과정 이수 확인서 ▷ 요강19P [서식3]</p> <p>5. 군위탁편입 : 교육부장관 추천서 1부(교육부 추천 공문으로 대체가능)</p>
학사편입	<p>1. 학력증명서 1부</p> <p>가. 국내 4년제 대학 졸업(예정)자 : 졸업(예정)증명서</p> <p>나. 학점인정 등에 관한 법률에 의한 학사학위 취득(예정)자 : 학위수여(예정)증명서</p> <p>2. 최종 대학 및 기관 전(全) 학년 성적증명서 1부</p> <p>※ 반드시 최종 이수학기까지의 백분율 환산점수가 기재된 성적증명서 제출</p> <p>※ 전적대학에 편입한 경우 최종대학(학사학위를 받은 대학)의 성적증명서만 제출</p> <p><외국대학 출신자 추가 제출서류></p> <p>1. 출입국사실증명서 1부</p> <p>2. 아포스티유 또는 해당 대학 소재국 한국영사관 영사확인서 1부</p> <p>3. 외국어로 된 성적 및 졸업(수료)증명서 각 1부(한글 번역·공증본도 함께 제출)</p> <p>4. 이수학기, 성적등급, 평점기준에 관한 증빙서류</p>

- ▶ 입학지원 시 필요한 모든 서류는 원본으로 제출하여야 합니다.(원본 제출 후 사본 대체 가능)
- ▶ 제출서류는 2016.1.11(월) 17:00까지 입학관리팀으로 제출하여야 합니다.(우편 제출자는 1월 11일 우편소인까지 유효)
- ▶ 제출서류를 정해진 기간 내에 제출하지 않으면 불합격 처리합니다.
- ▶ 졸업(수료)예정 증명서를 제출한 경우 2016.2.24(수)까지 졸업(수료) 증명서를 추가로 제출하여야 합니다.
- ▶ 서류접수 마감일 이후의 계절학기 성적은 이수한 성적으로 반영되지 않습니다. 단, 학점은 지원자격과 관련된 취득예정학 점으로 인정됩니다.
- ▶ 접수된 서류는 일절 반환하지 않습니다.

5. 전형방법 및 배점

구 분	전형요소별 반영비율(배점)		총 점
	전적대학 이수성적	면접고사 성적	
일반편입, 농어촌편입, 특성화고편입, 전문대학연계편입, 의료인력양성편입, 학사편입, 군위탁편입	50% (100점)	50% (100점)	100% (200점)

- ▶ 전적대학 이수성적은 백분율 환산점수를 반영합니다.
단, 외국대학의 경우 성적증명서상 백분율점수를 알 수 없는 것은 본교 백분율 환산점수표 기준에 따릅니다.
- ▶ 면접불참자와 면접고사 성적 60점 이하는 불합격 처리합니다.

6. 면접고사

1. 일 시 : 2016.1.27(수) 10:00~
2. 고사장소 : 2016.1.26(화) 입시홈페이지(<http://ipsi.ks.ac.kr>) 공고
3. 평가방법 : 교육과정 이수와 기본소양에 중점을 두고 종합적으로 평가합니다.

평가등급	1등급	2등급	3등급	4등급	5등급	6등급	7등급	8등급	9등급
반영점수	100	95	90	85	80	75	70	65	60

4. 예술종합대학 면접고사 안내 : 학부(과)에 따라 간단한 실기능력평가를 병행할 수 있습니다.

학부(과)	내 용
스포츠건강학부	구술시험
음악학부	반주자는 수험생이 동반
<피아노전공>	① Etüde 1곡 ② 자유곡 1곡(Etüde는 제외함)
<작곡전공>	구술시험(본인이 작곡한 포트폴리오 지참 가능)
<성악전공>	① 이태리가곡 또는 이태리아리아(원어) ② 독일가곡(원어)
<관현악전공>	<ul style="list-style-type: none"> • 바이올린, 비올라, 첼로, 콘트라베이스, 플룻, 오보에, 클라리넷, 바순, 색소폰, 호른, 트럼펫, 트럼본, 튜바, 하프 - 협주곡이나 이에 상응하는 곡 빠른 악장 한 악장 자유선택 - 악기는 본인이 지참 • 오르간 : 자유곡 1곡(오르간곡(오르간으로연주) 또는 피아노곡(피아노로 연주)) • 타악기 - 팀파니 : VIC FIRTH - "The Solo Timpanist 26 Etüde" No. 1, 4, 18 中 1곡 - 스네어드럼 : Siegfried Fink - Suite 中 Toccata - 마림바 : Morris Goldenberg "Modern School for Marimba" No. 5, 6, 7, 16, 18 中 1곡
<예술경영전공>	구술시험
미술학과	<ul style="list-style-type: none"> • 면접 시 본인 작품 포트폴리오(자유형식) 지참 • 30분간 지정된 주제에 대하여 스케치 후 구술시험 - 주제는 당일 발표함 - 켄트지(4절), 연필(B), 지우개는 대학에서 제공함
시각디자인학과	
제품디자인학과	
공예디자인학과	
디지털애니메이션학과	
무용학과	구술시험
연극영화학부 연극전공	수험생이 사전에 준비한 자유연기를 1분 이내 발표 후 구술시험
연극영화학부 영화전공	구술시험
사진학과	구술시험(본인이 촬영한 포트폴리오 지참 가능)
디지털영상학과	구술시험
디지털미디어학부	구술시험

5. 유의사항

- ▶ 면접고사 응시순서는 조정이 불가하므로 전형일정의 중복을 피하여 지원바랍니다.
- ▶ 지원자는 면접고사시 지정된 시간에 입실하여야 하고 본인임을 확인할 수 있는 신분증(주민등록증, 운전면허증, 여권 중 1)을 반드시 지참해야 합니다.
- ▶ 면접고사 실시 중에 수험생은 휴대폰 등의 통신기기, 녹음기, 카메라 등을 소지할 수 없으며, 시험 종료 후에도 이를 위배한 사실이 확인될 경우 불합격처리합니다.
- ▶ 면접불참자와 면접고사 성적 60점 이하는 불합격 처리합니다.
- ▶ 면접 시 포트폴리오 지참 가능합니다.

7. 사정방법

1. 최초합격자

- 가. 학과별로 지원자를 총점순으로 최소인원까지 배정합니다.
- 나. 총 모집인원에 미달한 인원에 대하여는 미배정된 총인원을 총점순에 따라 지망학과의 최대인원까지 배정합니다.

2. 충원합격자

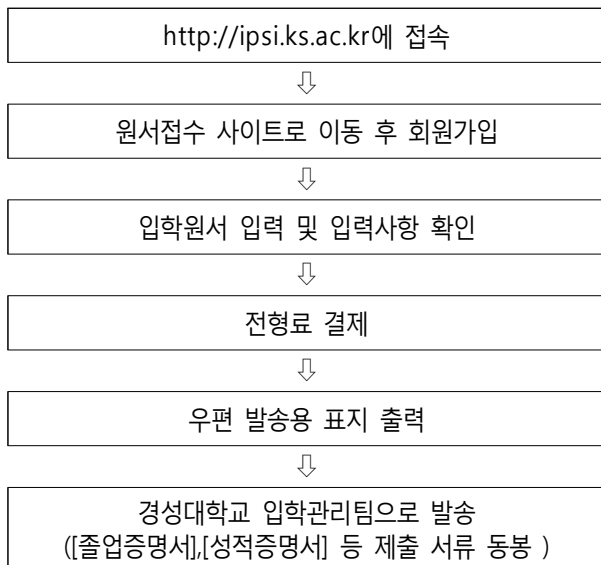
- 가. 예비합격 후보자의 모집단위별 차순위자를 충원합격자로 선발합니다.
- 나. 총 모집인원에 미달한 인원에 대하여는 미배정된 총인원을 총점순에 따라 지망학과의 최대인원까지 배정합니다.

3. 동점자 선발 우선순위

- 가. 면접고사 성적우수자
- 나. 다학점취득자
- 다. 접수우선 순

8. 원서접수

- 1. 접수기간 : 2016.1.4(월) ~ 2016.1.8(금) 18:00까지
- 2. 접수방법 : 원서접수는 ㈜유웨이애플라이 회사를 통해서 인터넷으로만 접수하며, 별도의 창구접수는 하지 않습니다.
- 3. 접수절차



- ▶ 서류 제출 : 2016.1.4(월) ~ 2016.1.11(월)
 1. [발송용 표지]를 출력합니다.
 2. [첨부서류]를 봉투에 넣어 [발송용 표지]를 붙여 제출기간 내에 도착 할 수 있도록 발송합니다.
 3. 등기우편 발송요금은 본교에서 부담합니다.
- ▶ 졸업(수료)예정 증명서를 제출한 경우 2016.2.24(수)까지 졸업(수료) 증명서를 추가로 제출하여야 합니다.

4. 전형료

구분	전형료
일반편입, 농어촌편입, 특성화고편입, 전문대학연계편입, 의료인력양성편입, 학사편입, 군위탁편입	45,000원

5. 유의사항

- 가. 원서접수 시 원서접수 마감일 기준 3개월 이내에 촬영한 지원자 본인의 사진파일(3cmX4cm, jpg)을 업로드 해야 합니다. 타인의 사진입력 시 부정행위자로 간주하여 시험 응시를 불허합니다.
- 나. 인터넷 원서접수는 반드시 전형료를 결제해야 접수가 인정됩니다.
- 다. 접수된 서류는 일절 반환하지 않습니다.
- 라. 전형료 결제 후에 접수가 완료된 입학원서는 내용수정, 접수취소 및 전형료 환불이 불가능하므로 신중히 생각하고 원서를 접수하고 결제해야 합니다. 입력상의 착오로 인한 불이익은 본교에서 책임지지 않습니다.
- 마. 원서접수 시 전형기간 중 언제든지 연락가능한 지원자 및 보호자의 주소, 집 전화번호, 휴대전화 번호를 정확히 기재하여야 하며, 전형기간 중 변동사항이 있으면 반드시 입학관리팀으로 변경사항을 즉시 통보해야 합니다. 연락두절로 합격자 통보 등을 받지 못한 경우 모든 책임은 지원자에게 있습니다.
- 바. 인터넷 원서접수 장애 발생시 또는 결제 관련 문의처 : 유웨이어플라이(www.uwayapply.com/☎ 1588-8988)

9. 합격자발표 / 등록 / 환불

구분	일시	비고
합격자발표	2016.2.2(화)	▶ 발표방법 : 입시홈페이지 발표(15:00예정)
합격자등록	2016.2.3(수) ~ 2.5(금)	▶ 고지서는 2016.2.2(화) 18:00부터 입시홈페이지에서 출력 ▶ 등록금 고지서에 기재된 은행
충원합격자 발표	2016.2.5(금) ~ 2.17(수)	▶ 1차, 2차 충원합격자는 입시홈페이지에 공지 (개별통지하지 않음) ▶ 3차 이후 충원합격자부터 개별 전화 통지 ▶ 등록금고지서는 충원합격 통보를 받은 직후부터 입시홈페이지에서 출력
충원합격자 등록	2016.2.8(월) ~ 2.18(목)	▶ 충원합격자 통보마감 : 2016.2.17(수) 21:00까지 ▶ 충원합격자 등록마감 : 2016.2.18(목) 14:00까지
등록금환불	2016.2.8(월) ~ 2.17(수) 16:00까지	▶ 등록금환불은 입시홈페이지에서 신청(기한 엄수)

- ▶ 합격자는 경성대학교 입시홈페이지에 발표하므로 지원자는 본교 입시홈페이지에서 합격여부를 조회해야 합니다.
- ▶ 합격자는 입시홈페이지에서 등록금고지서를 출력하여 등록기간 내에 등록을 해야 합니다. 등록금고지서의 미 확인으로 등록을 하지 못한 책임은 합격자 본인에게 있습니다.
- ▶ 합격자가 정해진 등록기간 안에 등록을 하지 않는 경우에는 입학 의사가 없는 것으로 간주하여 예비후보자를 합격처리하며 절대 번복이 불가합니다.

10. 지원자 유의사항

1. 접수된 원서 및 제출서류는 일절 반환하지 않으며 접수 후에는 지원을 취소하거나 모집전형 및 모집단위를 변경할 수 없으므로 신중히 결정하여 접수하여야 합니다. 입력상의 착오로 인한 불이익은 본교에서 책임지지 않습니다.
2. 원서의 허위입력(기재), 전형서류의 위·변조 등 부정한 방법으로 입학한 사실이 확인될 경우에는 입학을 취소하며, 학적을 말소 처리합니다. 이 경우에 납부한 등록금은 반환하지 않습니다.**(입학허가자의 전적대학 학력조회를 반드시 실시함)**
3. 합격여부는 개별통지하지 않으므로 경성대학교 입시홈페이지에서 지원자가 직접 확인해야 하며 착오로 인하여 합격의 기회를 상실할 경우 이에 대한 책임은 수험생에게 있습니다.
4. 3회 통화까지 연락이 되지 않아 총원합격 통보가 불가능한 자는 미등록 처리하고, 차순위자를 총원합격 처리합니다. 연락두절로 합격자 통보 등을 받지 못한 경우 모든 책임은 지원자에게 있습니다.
5. 편입학 합격자 중 수료예정 또는 졸업예정 자격으로 지원한 자는 2016.2.24(수) 17:00시까지 수료 및 졸업증명서를 추가로 제출하여야 합니다.
6. 전적대학의 계열에 관계없이 지원 가능하며, 편입학 학년은 3학년입니다.
7. 편입유형별 복수 지원은 불가하며, 1개의 학과 또는 전공에만 지원할 수 있습니다.
8. 편입학의 경우 본교 재적생(재학생, 휴학생)은 지원할 수 없으므로, 원서접수 마감일(2016.1.8금)까지 학적상실이 완료된 자에 한해 지원자격을 인정합니다. 단, 졸업예정자는 편입학 모집으로 지원 가능합니다.
9. 전적대학 이수과목의 학점인정과 교과이수 등은 본교 학칙 및 관련 규정 등을 따릅니다.

편입학기	전형구분	최소등록학기	인정학점
3학년 1학기	일반편입, 농어촌편입, 특성화고편입, 전문대학연계편입, 의료인력양성편입, 학사편입, 군위탁편입	4학기	65학점 또는 70학점을 인정함. (별첨 4참조) 단, 졸업학점이 140학점 미만인 전적대학에서 60~69학점을 이수한 경우 학부(과)별 편입인정학 점 이내에서 취득한 만큼 인정함.

- ▶ 졸업이수학점은 130~140(건축설계전공 160)학점이며 수강신청 최대 학점은 학기당 20(법학과 21)학점 입니다.
 - ▶ 편입생은 '학부(과)별 교육과정표'에서 정한 전공학점 및 졸업학점을 이수해야 합니다. 단, 기초교양, 학부기초는 인정학점에 포함되므로 이수하지 않아도 되고, 학부기초 학점은 전공학점에 포함되지 않으니 유의바랍니다.
 - ▶ 간호학과와 물리치료학과 편입생은 교육과정 이수에 대해 학과의 지도를 따라야 하며, 필수 전공과목 이수를 위해 1~2학기 추가 수강하여야 합니다. 단, 의료인력양성편입생은 교육과정인정심사 과정을 거쳐 우리대학 전공과목을 이수한 것으로 인정할 수 있습니다.(최대 24학점 범위 내)
10. 편입학 시 학부(과)명은 편제 개편에 따라 변경될 수 있습니다.
 11. 편입생은 교직과정을 이수할 수 없습니다. 단, 초등학교 준교사 이상의 교원자격증을 소지하고 교직과정이 개설된 학과에 편입하는 경우 교직과정을 이수할 수 있습니다.
 12. 편입생은 전부(과)를 할 수 없습니다.
 13. 복수전공 및 부전공은 신청 가능(일부학과 제외)하며 자세한 내용은 경성대 홈페이지 「경성인→학사정보→교육과정/졸업→복수/부전공」를 참고하시기 바랍니다. 복수전공의 경우 4학기 만에 졸업이 불가능 할 수도 있으므로 참고하여 신청하기 바랍니다.
 14. 편입생은 첫 학기에 휴학할 수 없습니다.(단, 질병, 병역복무, 임신·출산·육아로 인한 휴학은 예외로 함)
 15. 입학성적에 관한 사항은 일절 공개하지 않습니다.
 16. 모집요강에 명시되지 않는 사항은 본교 학사관련 제반규정 및 대학입학전형공정관리대책위원회의 결정에 따릅니다.
 17. 세부 전형일정 및 공지사항 등은 입시홈페이지(<http://ipsi.ks.ac.kr>)를 통하여 공지합니다.

별첨 11 학사학위(4년제) 과정 간호과 지정('12~14학년도) 전문대학 현황

연 번	학 교 명	비 고
1	군산간호대학교	'12학년도 지정
2	경북대학교	"
3	원광보건대학교	"
4	강릉영동대학교	"
5	선린대학교	"
6	조선간호대학교	"
7	경북과학대학교	"
8	전남과학대학교	"
9	기독교간호대학교	"
10	마산대학교	"
11	광주보건대학교	"
12	대전대학교	"
13	거제대학교	"
14	서영대학교	"
15	여주대학교	"
16	가톨릭상지대학교	"
17	호산대학교	"
18	경북보건대학교	"
19	대경대학교	"
20	대구과학대학교	"
21	대구보건대학교	"
22	대전보건대학교	"
23	문경대학교	"
24	수원과학대학교	"
25	신성대학교	"
26	안동과학대학교	"
27	안산대학교	"
28	영남이공대학교	"
29	제주한라대학교	"
30	청암대학교	"
31	충청대학교	"
32	대전과학기술대학교	"
33	동강대학교	'13학년도 지정
34	동의과학대학교	"
35	두원공과대학교	"
36	수성대학교	"
37	울산과학대학교	"
38	춘해보건대학교	"
39	한림성심대학교	"
40	경남정보대학교	'14학년도 지정
41	경북전문대학교	"
42	동아인재대학교	"
43	서울여자간호대학교	"
44	영진전문대학교	"
45	충북보건과학대학교	"

※ 지정학년도 이후의 신입생만 지원자격을 인정합니다.

별첨 2] 2016학년도 전문대연계편입 모집학과 현황

경성대학교	동의과학대학		동부산대학	
	학과	시행학년도	학과	시행학년도
일어일문학과	관광일본어전공	2010학년도	한일비즈니스과	2010학년도
유아교육과	-	-	유아교육과	2010학년도
법학과	경찰경호행정계열	2014학년도	-	-
호텔관광경영학과	호텔관광서비스전공	2010학년도	호텔관광과	2010학년도
외식서비스경영학과	호텔외식조리전공	2010학년도	호텔외식조리과	2010학년도
물리치료학과	물리치료과	2010학년도	-	-
식품생명공학과	식품가공관리전공	2011학년도	-	-
전자공학과	전자과	2011학년도	-	-
스포츠건강학부(체육학전공)	사회체육과	2010학년도	-	-
중어중문학과	관광중국어전공	2010학년도	-	-
10개 학과(전공)	9개 학과(전공)		4개 학과(전공)	

※ 협약 시행학년도 이후에 전교육과정을 이수한 자에 한해 지원자격을 인정합니다.

별첨 3] 2015학년도 편입학 지원현황

대학	학과(부) 및 전공명	일반편입		학사편입		전문대연계편입		의료인력양성편입	
		최소(최대)인원	지원인원	모집인원	지원인원	모집인원	지원인원	모집인원	지원인원
문과대학	국어국문학과	1(120이내)	4	2	0				
	영어영문학과	2(120이내)	13	3	1				
	독일지역학과	1(50이내)	3	1	0				
	프랑스지역학과	1(70이내)	2	1	0				
	일어일문학과	1(50이내)	11	1	1	4	6		
	한문학과	1(100이내)	2	1	0				
	사학과	1(100이내)	4	1	0				
	철학과	1(130이내)	2	1	0				
	문헌정보학과	1(20이내)	6	1	0				
	교육학과	1(50이내)	6	1	1				
법정대학	유아교육과		0	1	11	2	0		
	윤리교육과	1(70이내)	6	1	1				
	법학과	2(120이내)	9	3	1				
	행정학과	2(130이내)	8	3	0				
	정치외교학과	1(60이내)	4	1	0				
	사회복지학과	2(40이내)	41	2	4				
	신문방송학과	1(80이내)	4	1	1				
상경대학	광고홍보학과	1(20이내)	13	1	0				
	경제금융물류학부	2(140이내)	10	3	0				
	경영학부	3(160이내)	40	4	1				
	국제무역통상학과	2(110이내)	23	3	1				
	회계학과	2(110이내)	16	3	0				
	경영정보학과	1(80이내)	7	1	0				
	호텔관광경영학과	2(50이내)	26	1	1	4	5		
이과대학	외식서비스경영학과	1(60이내)	11	1	0	4	2		
	수학과	1(140이내)	4	2	0				
	정보통계학과	1(80이내)	3	1	0				
	물리학과	1(110이내)	1	1	0				
	화학과	1(140이내)	2	2	0				
	생물학과	1(80이내)	5	2	0				
	식품영양·건강생활학과	1(20이내)	14	1	0	4	1		
공과대학	의상학과	1(90이내)	18	2	0				
	물리치료학과	1(50이내)	19	1	8	3	0	3	3
	간호학과		0	3	17			3	7
	컴퓨터공학부	4(370이내)	10	5	0				
	건축학부 건축설계전공(5년제)	1(10이내)	6		0				
	건축학부 건축일반전공(4년제)	1(180이내)	10	1	0				
	식품생명공학과	1(80이내)	10	2	0	5	7		
	산업경영공학과	1(90이내)	4	1	0				
	환경공학과	2(140이내)	4	2	0				
	토목공학과	1(100이내)	3	2	0				
	신소재공학과	1(120이내)	5	2	2				
	전기공학과	2(110이내)	12	2	0				
	도시공학과	1(40이내)	4	1	0				
	메카트로닉스공학과	1(90이내)	7	2	0				
예술 종합 대학	전자공학과	1(70이내)	7	1	0	4	0		
	정보통신공학과	1(40이내)	3	1	0				
	스포츠건강학부	3(360이내)	19	3	0	9	3		
	음악학부	3(200이내)	28	3	3				
	미술학과	1(60이내)	8	1	1				
	시각디자인학과	1(10이내)	13	1	0				
	인테리어디자인학과	2(80이내)	12	1	0				
	제품디자인학과	2(80이내)	11	1	0				
	공예디자인학과	1(60이내)	7	2	1				
	무용학과	1(70이내)	0	1	1				
	연극학과	1(90이내)	25	1	0				
	영화학과	1(10이내)	8	1	0				
	사진학과	1(90이내)	6	1	0				
	디지털영상학과	1(60이내)	6	1	0				
디지털애니메이션학과	1(30이내)	4	1	0					
신학대학	신학과	1(80이내)	5		0				
	중어중문학과	1(90이내)	6	1	0	4	5		
중국대학	중국어통번역학과	1(20이내)	3	1	0				
	중국통상학과	1(20이내)	2	1	0				
-	디지털미디어학부	1(20이내)	4	1	0				
합계		84이내	589	62	57	43	29	6	10

별첨 4] 편입학 인정학점 및 졸업학점

대학	학부(과) 및 전공명	편입학 인정학점	졸업학점	
문과대학	국어국문학과	70	140	
	영어영문학과	70	140	
	일어일문학과	70	140	
	한문학과	65	130	
	사학과	65	130	
	문헌정보학과	65	130	
	교육학과	65	130	
	유아교육과	65	130	
	윤리교육과	65	130	
법정대학	법학과	70	140	
	행정학과	65	130	
	정치외교학과	65	130	
	사회복지학과	70	140	
	신문방송학과	65	130	
	광고홍보학과	65	130	
상경대학	경제금융물류학부	경제금융학전공 물류학전공	65	130
	경영학과			
	국제무역통상학과	65	130	
	회계학과	65	130	
	호텔관광경영학과	65	130	
	외식서비스경영학과	65	130	
이과대학	수학과	65	130	
	정보통계학과	65	130	
	에너지과학과	65	130	
	화학과	65	130	
	생물학과	65	130	
	의상학과	65	130	
	물리치료학과	70	140	
	간호학과	70	140	
공과대학	컴퓨터공학과	70	140	
	건축학부 건축설계전공(5년제)	70	160	
	식품생명공학과	70	140	
	산업경영공학과	70	140	
	환경공학과	70	140	
	토목공학과	70	140	
	신소재공학과	70	140	
	전기공학과	70	140	
	도시공학과	70	140	
	메카트로닉스공학과	70	140	
	전자공학과	70	140	
	정보통신공학과	70	140	
	예술종합대학	스포츠건강학부	체육학전공 스포츠의학전공	70
음악학부		피아노전공		
		작곡전공		
		성악전공		
		관현악전공(오르간포함)		
		예술경영전공		
미술학과		서양화전공	65	130
		한국화전공		
		조형전공		
시각디자인학과		65	130	
제품디자인학과		65	130	
공예디자인학과		금속공예디자인전공	65	130
		도자공예전공		
		가구디자인전공		
		텍스타일디자인전공		
무용학과		한국무용전공	65	130
		발레전공		
	현대무용전공			
연극영화학부	연극전공	65	130	
	영화전공			
사진학과	65	130		
디지털영상학과	65	130		
디지털애니메이션학과	65	130		
디지털미디어학부	65	130		
-	신학과	65	130	
중국대학	중어중문학과	70	140	

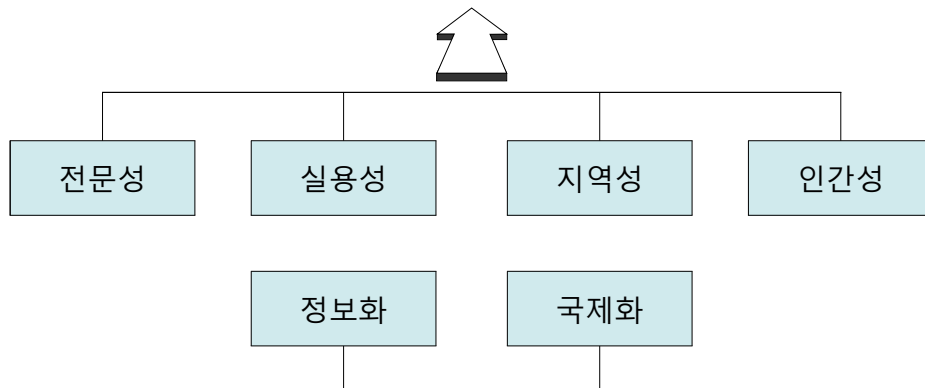
별첨 5] 부서 및 학부(과) 전화번호(O51.663.xxxx)

구분		교내번호	구분		교내번호
문과대학	행정실	4204	공과대학	행정실	4702
	국어국문학과	4218		컴퓨터공학과	4780
	영어영문학과	4236		건축학부	4740
	일어일문학과	4255		건축설계전공(5년제)	
	한문학과	4274		식품생명공학과	4710
	사학과	4286		산업경영공학과	4720
	문헌정보학과	4314		환경공학과	4730
	교육학과	4327		토목공학과	4750
	유아교육과	4335		신소재공학과	4760
	윤리교육과	4346		전기공학과	4770
법정대학	행정실	4502	도시공학과	4795	
	법학과	4510	메카트로닉스공학과	4690	
	행정학과	4520	전자공학과	4769	
	정치외교학과	4530	정보통신공학과	5150	
	사회복지학과	4540	행정실	4902	
	신문방송학과	5120	스포츠건강학부	4956	
	광고홍보학과	5130	음악학부	4918	
상경대학	행정실	4404	예술종합대학	미술학과	4926
	경제금융물류학부	4417		시각디자인학과	5160
	경영학과	4430		제품디자인학과	5170
	국제무역통상학과	4427		무용학과	4964
	회계학과	4440		연극영화학부	5180
	호텔관광경영학과	4460		사진학과	5190
	외식서비스경영학과	4470		디지털영상학과	5201
이과대학	행정실	4604	디지털애니메이션학과	5202	
	수학과	4610	디지털미디어학부	5203	
	정보통계학과	4680	-	신학과	4810
	에너지과학과	4625	중국대학	중어중문학과	4265
	화학과	4630	입학관리팀	입학 관련 전반 사항	5555
	생물학과	4645	학생지원팀	교내·교외·국가 장학금	4057 4058
	의상학과	4660		졸업사정, 복수(부)전공	4026
	물리치료학과	4870	학적관리팀	글로벌 프로그램 관련	4067
	간호학과	4860	국제교류팀		

별첨 6) 교육목표 체계도

건학이념	기독교정신
교육이념	진리를 탐구하고 사회에 봉사한다 진리 · 봉사 · 자유
교육목적	<p>사회의 전문인력 양성</p> <p>경성대학교는 교육의 근본이념과 기독교 정신에 입각하여 각 학술분야의 이론과 실무를 연구·교수하고, 능력과 인력을 갖춘 전문인력을 양성하여 지역사회와 국가, 나아가 인류사회에 봉사함을 목적으로 한다.</p>

교육목표



[서식]

농어촌특별전형(정원외) 입학확인서

성 명		생년월일	
대학(교)		입학년도	
전공(학과)		학 번	
용 도	대학 편입학 지원용		
확인서 발급자	- 소속: - 성명: (인)	담당자 연락처	()

상기 학생은 「농어촌특별전형(정원외)」으로 본 대학(교)에 입학한 자임을 확인합니다.

2016년 월 일

_____ 대학(교) 총장

직인

경성대학교 총장 귀하

[서식2]

특성학교동일계특별전형(정원외) 입학확인서

성 명		생년월일	
대학(교)		입학년도	
전공(학과)		학 번	
용 도	대학 편입학 지원용		
확인서 발급자	- 소속: - 성명: (인)	담당자 연락처	()

상기 학생은 「특성학교동일계특별전형(정원외)」으로 본 대학(교)에 입학한 자임을 확인합니다.

2016년 월 일

_____ 대학(교) 총장

직인

경성대학교 총장 귀하

[서식3]

전문대연계편입 연계교육과정 이수 확인서

◎ 지원자 인적사항

성명	생년월일

◎ 지원자 학적 및 연계교육과정 관련 사항

전문대학명	학부(과/전공)	학번
연계교과목 이수학점	백분위성적	

◎ 경성대학교 지원 사항

지원학과명	수험번호

상기 학생은 경성대학교에서 규정하고 있는 전문대학연계편입 지원 대상자로
적격함을 확인합니다.

2016 년 1 월 일

대학 학부(과/전공)장 : (인)

경성대학교 총장 귀하

※ 전문대연계편입 연계교육과정 이수 확인서 작성시, 아래의 사항을 모두 충족하는지 확인하여 주시기 바랍니다.

1. 연계교과목 중 9학점 이상을 이수한 자
2. 학업성적 누계 백분율 성적이 80점 이상인 자
3. 협약 시행학년도 이후에 전교육과정을 이수한 자(요강 12P 참조)